



АДМИНИСТРАЦИЯ
Зеленогорского сельского поселения
Белогорского района
Республики Крым

ПОСТАНОВЛЕНИЕ

14 августа 2024 г.

с. Зеленогорское

№211

**О публичных слушаниях по проекту
решения «О внесении изменений в Правила
благоустройства территории муниципального
образования Зеленогорское сельское поселение
Белогорского района Республики Крым,
принятые решением Зеленогорского сельского совета
от 02.03.2018 № 296»**

В соответствии с Федеральным законом от 06.10.2003 г. № 131 – ФЗ «Об общих принципах организации местного самоуправления в Российской Федерации», Уставом муниципального образования Зеленогорское сельское поселение, в целях обеспечения реализации прав граждан Российской Федерации, постоянно или преимущественно проживающих на территории Зеленогорского сельского поселения, на непосредственное участие в осуществлении местного самоуправления:

1. Назначить публичные слушания с участием жителей Зеленогорского сельского поселения по проекту «О внесении изменений в Правила благоустройства территории муниципального образования Зеленогорское сельское поселение Белогорского района Республики Крым, принятые решением Зеленогорского сельского совета от 02.03.2018 № 296» на 04 сентября 2024 года в 10-00, в здании администрации Зеленогорского сельского поселения по адресу: Республика Крым, Белогорский район, с. Зеленогорское, ул. Ленина, 2.
2. Установить, что предложения граждан по проекту «О внесении изменений в Правила благоустройства территории муниципального образования Зеленогорское сельское поселение Белогорского района Республики Крым, принятые решением Зеленогорского сельского совета от 02.03.2018 № 296» принимаются в письменном виде по адресу: Республика Крым, Белогорский район, с. Зеленогорское, ул. Ленина, 2 с 9⁰⁰ до 17⁰⁰ в рабочие дни. Перерыв на обед с 12⁰⁰ до 13⁰⁰.
3. Протокол и результаты публичных слушаний по проекту «О внесении изменений в Правила благоустройства территории муниципального образования Зеленогорское сельское поселение Белогорского района Республики Крым, принятые решением Зеленогорского сельского совета от 02.03.2018 № 296» обнародовать на информационном стенде в здании администрации Зеленогорского сельского поселения по адресу: Республика Крым, Белогорский район, с. Зеленогорское, ул. Ленина, 2 и на портале Правительства Республики Крым rk.gov.ru в разделе «Белогорский район. Муниципальные образования района. Зеленогорское сельское поселение».
4. Контроль за исполнением настоящего оставляю за собой.

Председатель Зеленогорского сельского
совета – глава администрации Зеленогорского
сельского поселения

С.И. Федорцова



Республика Крым
Белогорский район
Зеленогорский сельский совет
-я сессия 2-го созыва
РЕШЕНИЕ

2024 года

с. Зеленогорское

№

О внесении изменений в Правила благоустройства территории муниципального образования Зеленогорское сельское поселение Белогорского района Республики Крым, утверждённые решением Зеленогорского сельского совета 1-го созыва от 02.03.2018 г. № 296

В соответствии с Федеральным законом от 6 октября 2003 года № 131-ФЗ «Об общих принципах организации местного самоуправления в Российской Федерации», Законом Республики Крым от 21.08.2014 № 54-ЗРК «Об основах местного самоуправления в Республике Крым», поручением Главы РК от 24.04.2020 г. №1/01-32/2339, Уставом Зеленогорского сельского поселения, Зеленогорский сельский совет **РЕШИЛ:**

1. Внести в Правила благоустройства территории муниципального образования Зеленогорское сельское поселение Белогорского района Республики Крым, утверждённые решением Зеленогорского сельского совета 1-го созыва от 02.03.2018 г. № 296 (далее – Правила), следующие изменения:

1.1 Раздел 13 Решения дополнить пунктом 13.15 следующего содержания:

«13.15. Требования к размещению и содержанию ограждений строительных площадок, строительных сеток на фасадах зданий.

13.15.1. Строительные площадки, участки работ и рабочие места, проезды и подходы к ним в темное время суток должны быть освещены, оборудованы предупреждающими знаками в соответствии с требованиями государственных стандартов, действующих норм и правил.

13.15.2. Своевременно, но не реже одного раза в полгода необходимо проводить мероприятия по поддержанию в надлежащем состоянии ограждения, строительной сетки, строительных лесов, подсветки и оборудования строительной площадки.

13.15.3. При отсутствии разрешения на строительство (реконструкцию) объектов капитального строительства застройщику необходимо благоустроить территорию согласно паспорту фасада здания, строения, сооружения, согласованного администрацией муниципального образования, в течение шести месяцев со дня принятия решения о предоставлении земельного участка. При этом ограждение территории возможно лишь с

использованием декоративного неглухого ограждения высотой не более 1,8 м., выполненного по индивидуальному проекту.

13.15.4. Для размещения рабочих, инструмента и материалов при выполнении строительных и ремонтных работ на фасадах зданий, в том числе при их утеплении и отделке путем монтажа различных конструкций навесных фасадных систем, применяются строительные леса.

13.15.5. Поверхность грунта, на которую устанавливаются строительные леса, должна быть спланирована или оборудована регулируемыми опорами (домкратами).

Металлические строительные леса должны быть огрунтованы и окрашены.

13.15.6. Строительная сетка должна быть навешена на крепления, специально изготовленные для таких целей, находящиеся по фасаду здания, или же на строительные леса, а также должна находиться в натянутом состоянии на всей поверхности для придания устойчивости.

Наличие строительной сетки обязательно при осуществлении строительных работ со стороны территорий общего пользования, особо охраняемых территорий и объектов, где дополнительно должен быть оборудован сплошной защитный навес»

13.15.7. При выполнении строительных работ не допускается:

- установка строительного ограждения, не соответствующего настоящим требованиям, а также без выданного в установленном порядке разрешения на проведение строительных работ;
- размещение рекламных конструкций на строительных ограждениях и строительной сетке;
- установка строительных лесов из дерева (за исключением настилов) на фасадах, расположенных со стороны территорий общего пользования, особо охраняемых территорий и объектов;
- крепление строительных лесов к парапетам, карнизам, балконам и другим выступающим частям зданий и сооружений;
- наличие видимых искривлений и провисаний строительной сетки».

1.2. Решение дополнить приложением 5, прилагается.

2. Обнародовать настоящее решение на официальной странице муниципального образования Зеленогорское сельское поселение Белогорского района на портале Правительства Республики Крым rk.gov.ru в разделе «Белогорский район, Муниципальные образования района, Зеленогорское сельское поселение» в сети «Интернет» и на информационном стенде в административном здании Зеленогорского сельского совета по адресу: ул. Ленина, д.2, с. Зеленогорское, Белогорского района Республики Крым.

3. Настоящее Решение вступает в силу с момента его обнародования.



4. Контроль за исполнением настоящего решения возложить на постоянную комиссию по земельным вопросам.

ЭСКИЗЫ ТИПОВЫХ ОГРАЖДЕНИЙ СТРОИТЕЛЬНЫХ ПЛОЩАДОК

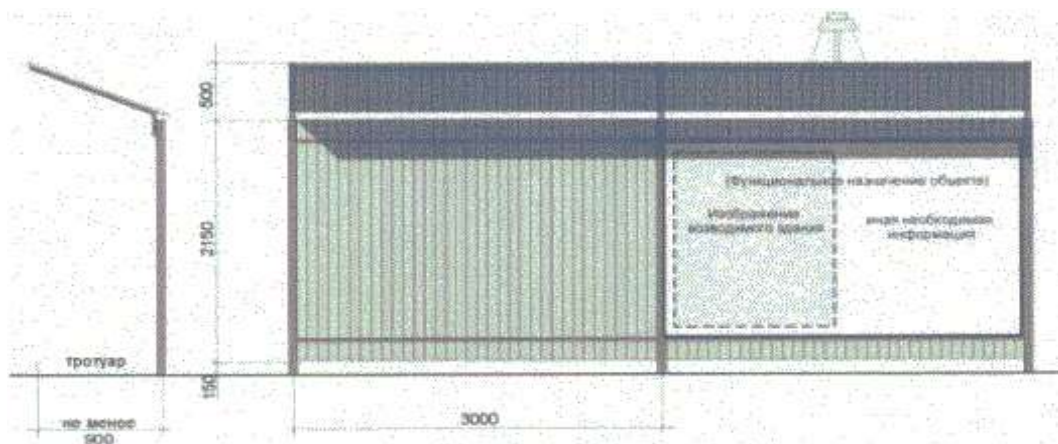
Тип 1 – типовое строительное ограждение с использованием металлоконструкций и металлопрофиля, окрашенного в заводских условиях.

Декоративные элементы (тяги) – металлопрофиль квадратного сечения 30х30мм.

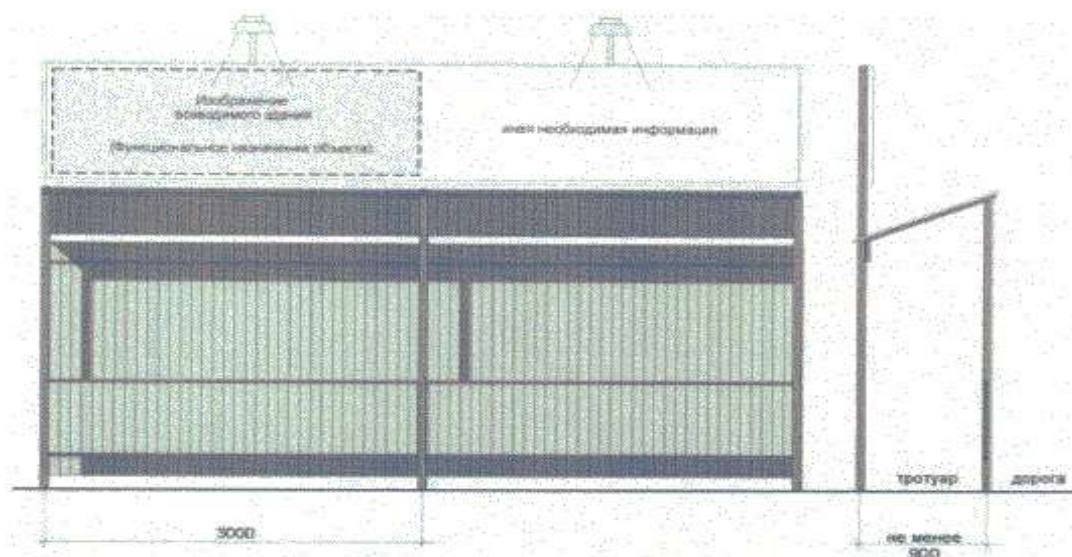
Цветовое решение:

	
RAL 7035 (7047) (поверхность ограждения, навес) металлопрофиль	RAL 7040 (7045) (детали, опоры кронштейны) металлический профиль квадратного сечения

Тип 1.1. Строительное ограждение с навесом



Тип 1.2. Строительное ограждение с навесом и защитным ограждением



Информационный щит строительного объекта располагается над строительным ограждением.

Габариты щита составляют:

- по вертикали 1/2 высоты строительного ограждения (но не более 1200 мм.);
- по горизонтали – двойную длину одной секции ограждения (но не более 8000 мм.).

Примечание:

Необходимо использовать на строительных площадках, выходящих на территории общего пользования и просматриваемых с этих территорий (за исключением особо охраняемых территорий и объектов, исторической части поселения).

Со стороны массового прохода людей ограждение по всей длине должно быть дополнено навесом, а со стороны проезжей части и защитным ограждением, выполненном в соответствии с действующими нормами и правилами, и настоящим приложением. В других случаях, ограждение выполняется без навеса, а информационный щит размещается по Типу 1.1.

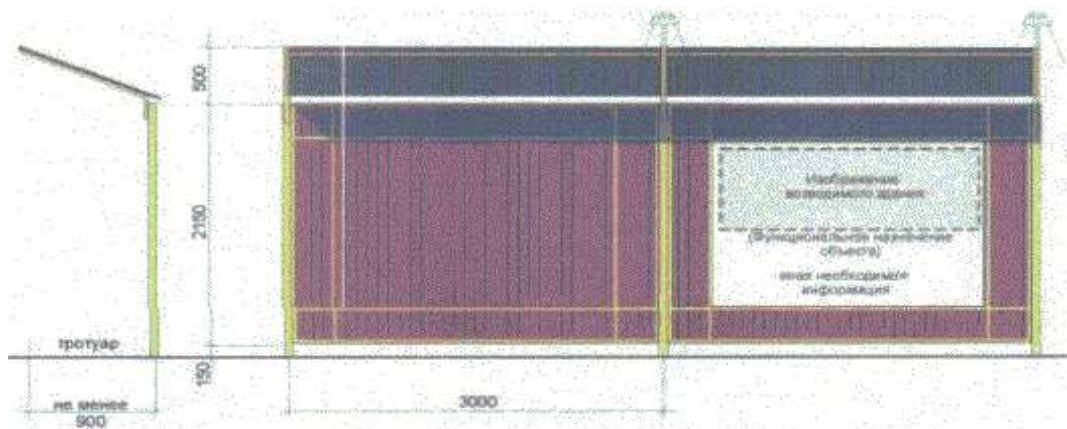
Информационный щит строительного объекта (см. изображение) размещается на строительном ограждении в непосредственной близости от въезда на территорию с обеспечением подсветки. Габариты щита определяются характеристиками ограждения.

Тип. 2 – типовое строительное ограждение с использованием металлоконструкций и металлопрофиля, окрашенного в заводских условиях.

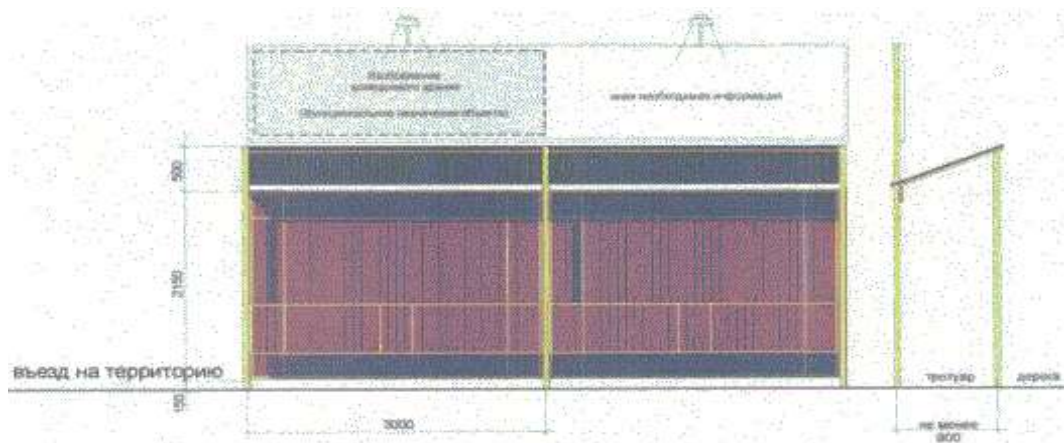
Декоративные элементы (тяги) - металлопрофиль квадратного сечения 30x30 мм.

RAL 8024 (8025) (поверхность ограждения, навес) металлопрофиль	RAL 1001 (1015) (детали, опоры, кросштейны) металлический профиль квадратного сечения	RAL 8024 (8025) (поверхность защитного ограждения) металлопрофиль

Тип 2.1. Строительное ограждение с навесом



Тип 2.2. Строительное ограждение с навесом и защитным ограждением



Информационный щит строительного объекта располагается над строительным ограждением.

Габариты щита составляют:

- по вертикали 1/2 высоты строительного ограждения (но не более 1200 мм.);
- по горизонтали - двойную длину одной секции ограждения (но не более 8000 мм.).

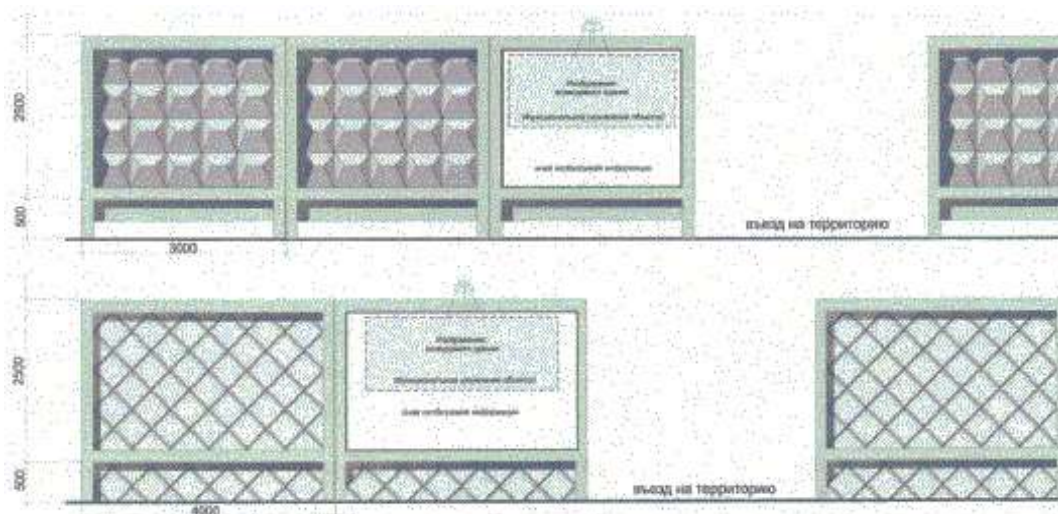
Примечание:

Необходимо использовать на строительных площадках, выходящих на территории общего пользования и просматриваемых с этих территорий, расположенных в границах исторической части поселения, на особо охраняемых территориях и объектах.

Со стороны массового прохода людей ограждение по всей длине должно быть дополнено навесом, а со стороны проезжей части и защитным ограждением, выполненном в соответствии с действующими нормами и правилами и настоящим приложением. В других случаях, ограждение выполняется без навеса, а информационный щит размещается по Типу 2.1.

Информационный щит строительного объекта (см. от въезда на территорию с обеспечением подсветки. Габариты щита определяются характеристиками ограждения.

Тип 3 – типовое строительное ограждение в виде железобетонных конструкций с различным рисунком и фактурой заполнения.



Примечание:

Предназначено для размещения на удаленных от центра строительных площадках (производственные, складские зоны), а также расположенных внутри квартала строительных площадках и не просматриваемых с территорий общего пользования.

Со стороны массового прохода людей ограждение по всей длине должно быть дополнено навесом, выполненном в соответствии с действующими нормами и правилами, из металлопрофиля.

Информационный щит строительного объекта (см. изображение) размещается на строительном ограждении в непосредственной близости от въезда на территорию с обеспечением подсветки. Габариты щита определяются характеристиками ограждения